



**LICEO "MARCONI-DELPINO"**  
CLASSICO – SCIENTIFICO – SCIENZE UMANE – ECONOMICO-SOCIALE

Piazza Caduti di Nassiriya, 14 – 16043 Chiavari (GE)

Tel. 0185 363057/0185 308385

C.F. 90066960106 – email: [geps17000a@istruzione.it](mailto:geps17000a@istruzione.it)

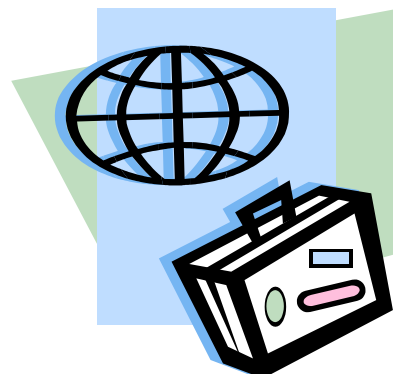
[www.marconidelpino.edu.it](http://www.marconidelpino.edu.it)



# Sicurezza nell'ambito dei viaggi d'istruzione



- Regole e comportamenti da seguire durante il viaggio d'istruzione



## FINALITA' E PRINCIPI

- La visita di istruzione è un'occasione formativa e di apprendimento che consente di allargare i propri orizzonti culturali.
- In particolare consente:
  - di **realizzare** un'innegabile crescita culturale ed umana, un'apertura al nuovo ed al diverso, alla complessità del mondo e degli uomini
  - di **sensibilizzarsi** alla conoscenza e alla salvaguardia del patrimonio ambientale, artistico e storico
  - di **sperimentare** la propria capacità d'autonomia nel rispetto delle regole
  - di **socializzare** maggiormente con compagni ed insegnanti migliorando l'integrazione

## Responsabilità degli insegnanti accompagnatori

- I docenti accompagnatori sono tenuti ad informare il coordinatore della commissione viaggi, il Dirigente Scolastico e il Direttore Amministrativo sull'esatto adempimento del contratto e sul rispetto del regolamento.
- Riferiranno inoltre in una relazione prevista dall'allegato 4 del Regolamento viaggi, le attività svolte, il comportamento tenuto dagli alunni e gli altri aspetti di rilievo.
- All'inizio dell'anno scolastico, la commissione viaggi effettuerà un sondaggio orientativo per individuare i docenti disponibili ad accompagnare gli studenti, rammentando che detto incarico comporta l'obbligo di un'attenta e assidua vigilanza degli alunni, con l'assunzione delle responsabilità di cui all'art. 2047c.c integrato dall'art.61 Legge 11 luglio 1980 n°312.
- I docenti accompagnatori dovranno vigilare affinché durante il viaggio non abbiano a verificarsi comportamenti dannosi di alcun genere e mettere in atto tutti gli accorgimenti per attuare ogni forma di prevenzione senza rinunciare in nessun caso al proprio ruolo educativo.
- In particolare avranno cura di verificare l'adeguatezza e la sicurezza degli alberghi che ospitano gli studenti.
- Comportamenti non corretti da parte dei singoli o di tutta una classe saranno sanzionati in loco. Al rientro in sede, per tali comportamenti saranno presi gli opportuni provvedimenti previsti dal Regolamento di istituto.

## **Norme Comportamentali degli alunni durante il viaggio d'Istruzione**

**Il comportamento degli alunni durante il viaggio d'istruzione deve essere improntato alla massima correttezza.**

**Date le responsabilità degli insegnanti accompagnatori, si invitano i genitori a ribadire ai propri figli le più importanti norme di corretto e civile comportamento per tutelare la serenità e la sicurezza di tutti i partecipanti. In modo particolare, si raccomanda a tutti gli alunni la massima attenzione durante gli spostamenti con i vari mezzi di trasporto, all'interno dei musei e all'interno delle strutture alberghiere e ristoranti.**

**In pullman:**

- non possono salire con zaini ingombranti (modello scuola) . E' consentito l'uso di marsupi e piccoli zaini (come da regolamento società di trasporto);**
- non si può mangiare e bere. Le merende e altro saranno depositate regolarmente nel bagagliaio;**
- bisogna mantenere un comportamento corretto e responsabile; le cartacce vanno depositate negli appositi cestini e non per terra;**
- si raccomanda di portare con sé un sacchetto di plastica non bucato per eventuali malesseri;**
- è vietato alzarsi, se non per brevi ed indispensabili operazioni;**
- durante il viaggio gli studenti devono restare regolarmente seduti ai propri posti, non stare nei sedili in numero superiore a quello consentito, non viaggiare stando in piedi nei corridoi;**
- è vietato gettare qualsiasi oggetto dai finestrini;**

..... Continuando .....gli studenti:

**In albergo:**

- non devono per nessun motivo spostarsi da una stanza all'altra;**
- non devono correre per i corridoi e urlare;**
- non devono tenere comportamenti e atti che possano danneggiare l'incolumità personale e/o degli altri, delle cose e degli arredi;**

- non devono camminare/sostare in spazi non autorizzati;
- non devono scavalcare le finestre e camminare su cornicioni, spazi, terrazzi, tetti;
- non devono utilizzare le camere di albergo come luoghi di intrattenimento, ma solo di riposo;
- non devono uscire dall'albergo senza la preventiva autorizzazione dei docenti;
- non devono portare e/o consumare bevande alcoliche e altre sostanze illegali e nocive;
- non devono fumare;
- è assolutamente obbligatorio rispettare il silenzio notturno, rimanere nella stanza assegnata (salvo emergenze per le quali si rivolgeranno direttamente ai docenti)
- è assolutamente vietato portare: accendini, spray, solvente per unghie, lacca per capelli e qualsiasi liquido infiammabile.

.... [Per concludere](#) ....

**A tavola:**

- devono tenere un comportamento educato e civile, moderare il tono di voce e rispettare luoghi e persone;
- non devono giocare con il cibo o altro (posate, bicchieri, pane, ecc.);

**Durante il soggiorno :**

- il gruppo deve mantenersi unito e attenersi alle indicazioni degli accompagnatori;
- non ci si deve allontanare per recarsi in luoghi e/o itinerari che non sono quelli espressamente indicati nel Programma di viaggio;
- si devono sempre rispettare le indicazioni fornite nella Direttiva sulla Sicurezza resa nota agli studenti;
- ogni studente dovrà rispettare le norme e i suggerimenti che gli sono stati impartiti durante l'informativa ricevuta a scuola;
- possono allontanarsi dall'albergo solo se accompagnati dai docenti.

***Si rende noto alle famiglie che la scuola non si assume la responsabilità in caso di smarrimento di denaro, rottura o perdita di telefonini, macchine fotografiche, orologi, lettori CD, MP3, giochi o altro in possesso degli alunni partecipanti.***

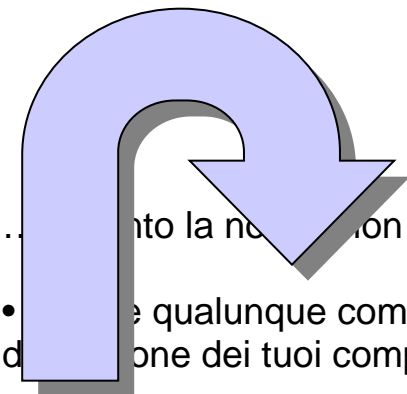
## **Per i gemellaggi/ scambi**

**Quando gli studenti si trovano presso le famiglie:**

- sono obbligati a mantenere un comportamento educato e rispettoso e ad attenersi a quanto coloro che li ospitano gli chiedono di fare o non fare;
- non devono mai, per nessun motivo, allontanarsi dalle case della famiglia ospitante, senza prima aver concordato la cosa con il docente accompagnatore;
- non devono assumere comportamenti rischiosi, sporgersi dalle finestre, camminare su ballatoi, tettoie, cornicioni e, comunque, su spazi non adibiti al normale transito;
- devono attenersi a tutte le regole dettate con questa informativa

## **Infine**

- Eventuali danni ad oggetti, arredi alberghieri e del pullman saranno a totale carico delle famiglie degli alunni.
- Si ricorda infine che la responsabilità degli allievi è personale ;pertanto qualunque comportamento difforme da quanto elencato sopra e previsto dal Regolamento di Disciplina d'Istituto, determina l'applicazione dei provvedimenti disciplinari previsti in base alla gravità della mancanza commessa.
- In ogni caso, verranno immediatamente avvisate le famiglie tramite chiamata telefonica.
- Nei casi più gravi i docenti accompagnatori, d'intesa con il Dirigente Scolastico, potranno prevedere l'immediata interruzione del soggiorno con onere finanziario a carico delle famiglie degli allievi responsabili.
  
- Si fa presente inoltre che:
- in albergo la chiave della camera dovrà essere sempre dalla parte interna quando la stanza è occupata e dovrà essere sempre depositata in reception quando si esce;
- chi perde la chiave, è responsabile;



... quanto la norma non prevede ma il BUON SENSO si ....

- Evitare qualunque comportamento che possa danneggiare il viaggio e la serenità dei tuoi compagni e degli insegnanti accompagnatori vedi:

Puntualità agli appuntamenti (soprattutto dopo la colazione o i pasti, quando si tratta di spostarsi tutti insieme a piedi o con il mezzo); i tuoi cinque minuti di ritardo possono comportare il mancato avvenire di un evento programmato come un ingresso prestabilito, l'appuntamento con una guida, ecc. per tutti i partecipanti al viaggio;

Il tuo comportamento "ANOMALO" può determinare il verificarsi di misure di adeguamento dell'atteggiamento dei tuoi insegnanti in relazione alle tue "ANOMALIE" che potrebbero rendere il clima del viaggio non certo disteso e piacevole;

La piacevolezza del viaggio nei termini di insegnamento e di crescita personale e del gruppo nella possibilità di visitare luoghi nuovi e di arricchirsi di conseguenza, dipende essenzialmente da come il gruppo si comporta: il comportamento del gruppo è la sommatoria del comportamento dei singoli individui che lo compongono.

Quindi il tuo comportamento determina il successo o l'insuccesso del viaggio d'istruzione.

**Chiavari, 30/09/2019**